

## פרק מס. 8

### מצאי חללים עירוניים

ראיון עם יעקב יער

ערכו: יודן רופא וגליה רועה

יעקב יער, חתן פרס ישראל באדריכלות הציג בכנס על ארגז הכלים העירוני שהתקיים בחיפה בשנת 2006 מצגת עשירה בתמונות שהדגימו את מקורות ההשראה שלו, ואת השימושים שהוא עשה בהם להגדרת הנחיות וכלים לעירוניות בפרוייקטים שתכנן. לקראת הכנת הספר נפגשנו איתו במשרדו וניסינו ללמוד קצת יותר על דרך חשיבתו על הנחיות וארגזי כלים ושימוש בהם – וכן על מגבלותיהם ביצירת סביבה עירונית חיה ומעניינת.

**האם העקרונות של ההנחיות לתכנון פסגת זאב היו לשימוש פנימי של המשרד או כהנחיות למתכננים?**

י.י. החוברת של פסגת זאב ועקרונות למתכננים – היוו ארגז כלים ליזמים ומתכננים שעבדו עבור משרד הבינוי והשיכון, ששירת אותם כמה שנים טובות.

**האם זה עשה את העבודה? השתמשו בזה? השתמשו בזה נכון? הבינו את ההנחיות? השתמשו בזה באופן יצירתי?**

י.י. איש איש לפי הבנתו. המנוסים יותר הבינו והשתלבו והתאימו עצמם יותר מהצעירים, המנוסים קיבלו את המרות – זה לא היה רק הנחיות אלא ליווי לאורך כל הדרך. עשר שנים קודם לכן כבר תכננו את כפיר מזרח וכפר שלם בצורה דומה עם חוברת הנחיות לשימוש פנימי של המשרד.

| מגורים  | לתינוקות  | החלל העירוני   | הזיזקם העירוני  |
|---|---|--|---|
| <p>מאגן טילוכי מערס</p> <p>1. זכוכות יערים</p> <p>2. גגות מקומות מנוי-קיי</p> <p>3. כניס צמודים</p>  | <p>עוֹשֵׂת בֵּנוֹ</p> <p>א. מִסְפַּחַת גִּיבּוֹת - עֵשֶׂה עֵשֶׂה</p> <p>ב. הִבְנֵה - הַמְדַרְדֵּרִים</p>   | <p>הרחוב</p> <p>החלל שני יערי לי כפי</p> <p>כ. קִדְוֵה הַרְחֵב יִחְשֵׁה הַבָּתָּן</p>   | <p>העיר לירושלם - לא יערי</p> <p>1. חלל עיר יערי לי כפי</p> <p>2. חלל עיר יערי לי כפי</p> <p>3. חלל עיר יערי לי כפי</p> <p>4. חלל עיר יערי לי כפי</p>  |
| <p>קבוצת חנוכים</p>    | <p>ב. חֲרִיבֵהּ לִי עֵשֶׂה</p> <p>1. עֵשֶׂה עֵשֶׂה</p> <p>2. עֵשֶׂה עֵשֶׂה</p> <p>3. עֵשֶׂה עֵשֶׂה</p>   | <p>הרחוב הראשי</p> <p>א. הַבֵּי הַחֲרִיבֵהּ בִּיחֵה עֵשֶׂה</p> <p>ב. הַבֵּי הַחֲרִיבֵהּ בִּיחֵה עֵשֶׂה</p> <p>ג. הַבֵּי הַחֲרִיבֵהּ בִּיחֵה עֵשֶׂה</p>  | <p>העיר</p> <p>1. חלל עיר יערי לי כפי</p> <p>2. חלל עיר יערי לי כפי</p> <p>3. חלל עיר יערי לי כפי</p> <p>4. חלל עיר יערי לי כפי</p>                    |
| <p>אנטיגרידה חברתית</p>    | <p>ד. חֲרִיבֵהּ יִחְשֵׁה עֵשֶׂה</p> <p>א. חֲרִיבֵהּ יִחְשֵׁה עֵשֶׂה</p> <p>ב. חֲרִיבֵהּ יִחְשֵׁה עֵשֶׂה</p> <p>ג. חֲרִיבֵהּ יִחְשֵׁה עֵשֶׂה</p>  | <p>ענת הציב-הלידר</p> <p>א. חֲרִיבֵהּ יִחְשֵׁה עֵשֶׂה</p> <p>ב. חֲרִיבֵהּ יִחְשֵׁה עֵשֶׂה</p> <p>ג. חֲרִיבֵהּ יִחְשֵׁה עֵשֶׂה</p>                       | <p>העיר</p> <p>1. חלל עיר יערי לי כפי</p> <p>2. חלל עיר יערי לי כפי</p> <p>3. חלל עיר יערי לי כפי</p> <p>4. חלל עיר יערי לי כפי</p>                    |
|   |   | <p>רחוב המגורים - הרחוב הנושק</p> <p>א. חֲרִיבֵהּ יִחְשֵׁה עֵשֶׂה</p> <p>ב. חֲרִיבֵהּ יִחְשֵׁה עֵשֶׂה</p> <p>ג. חֲרִיבֵהּ יִחְשֵׁה עֵשֶׂה</p>           |   |

**"פסגת זאב"**

עקרונות התכנון (כללי)

**"ארגז כלים" 1981**

העיר כ"רשת" - לא "עץ"

רשת רחובות

הרחוב הראשי - תנועה מעורבת

הרחוב - חלל עירוני מוגדר

פינת רחוב - כיכר



**האם התוצר הסופי מגשים את העקרונות בפסגת זאב?**

במידה רבה כן, בייחוד השלב הראשון – פסגת זאב מרכז בה הרשת מאד ברורה, רחוב ראשי עם קולונדה ומסחר לכל אורכו, שטחים פתוחים וגינות ברוח תכנית גאדס, 300 מ' בין צמתים. מה ששונה זה הטופוגרפיה הגורמת לתכנון להיות פחות אורטוגונולי ולהתמשש פחות בשוליים. גם תכנון סוגי הרחובות ואפיונם, שהיה תלוי בנו, התמשש ברובו.

*שאלה כללית יותר היא איך אתה רואה את הנסיון לבנות ארגז כלים, ללמד ולהנחיל לאנשים אחרים "תורה". כמה התוצאה תלויה בכשרונו הייחודי של המתכנן?*

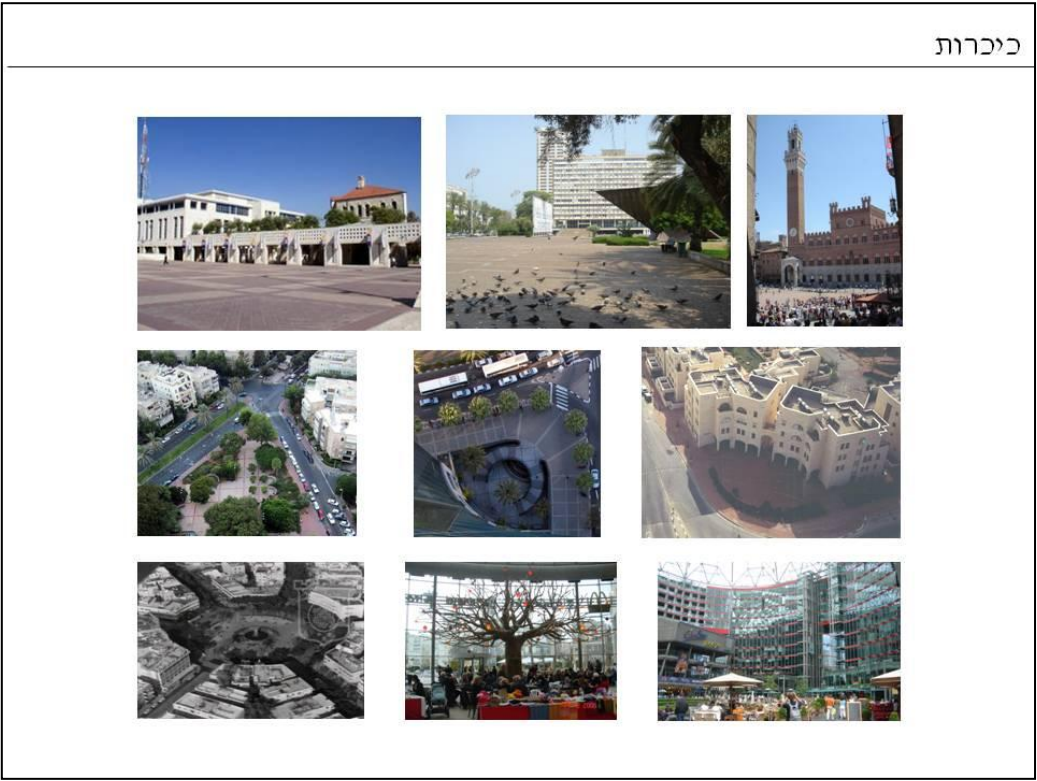
תמיד זה מורכב מארגז כלים אוניברסאלי – הגדרת עיר (ולא פרזור) וכו', ושילוב של נסיבות מקומיות – טופוגרפיה, אוכלוסיה, מיקום וכל עניין ההתאמות לקונטקסט המקומי. חוץ מזה כל דבר תמיד תלוי גם ביכולת האישית של המתכנן.

יש לי רגשות מעורבים לגבי ארגז כלים, אני לא אוהב הנחיות ועקרונות שהופכים לספר לימוד, עד שזה מתגבש זה נהיה לא רלוונטי ומיושן לעיתים.

מצד שני צריכים להיות עקרונות מנחים, וספציפית לגבי מרחב – ארגז כלים חשוב להפצת הידע והדעות דרך פרסומים, כנסים וכו', וזה מאפשר פרשנויות שונות באותה הרוח הכללית, וזה לטעמי חיובי ונכון.

*איזה שימוש אתה עושה בדוגמאות במצגת ומה גרם לך לבחור דווקא דוגמאות אלו וכיצד אתה עושה בהם שימוש? יש לי סימני שאלה האם כולנו רואים את אותם הדברים בדוגמאות הללו, אני רוצה להבין מה אתה רואה בדוגמאות הללו?*

מטרת המצגת הספציפית הזו היא לעשות סדר וקטלוג בצורה ספציפית ומצומצמת. עשיתי סדר באלמנטים: ככר, רחוב, גן עירוני לסוגיהם השונים. לא שיפוטי אלא קיטלוג. לי זה עשה טוב וזה חשוב ודידקטי. זה המטען שאני מביא איתי, מקומות שהשפיעו עלי. על הככר בסיינה לדוגמא, יש הסכמה שהיא מוצלחת – הסגירות, חוסר האחידות שבחזיתות היוצרת אחידות מסוג אחר, הפרופורציות.



**האם זה נתן לך השראה לככר כזו במקום בו יש טופוגרפיה?**

בפסגת זאב אין ככרות אבל כל פינת רחוב יש רחבה. ברמת שלמה בירושלים – טופוגרפיה חזקה עם פלטו למעלה – ממש אקרופוליס, 800 מ' מעל הים, שדרה וככר – חצי עיגול, בניה מאד דומה לתוצאה הסופית. כל בלוק נבנה על ידי אדריכל אחר. המרכז האזרחי כולל מרכז קהילתי תורני. לבסוף אנחנו תכננו את הבנינים הללו עם מסחר בקומה התחתונה, מרכז קהילתי מעליו ומגורים מעל – שימוש מעורב עד הסוף – אכלנו את העוגה שבישלנו בעצמנו.

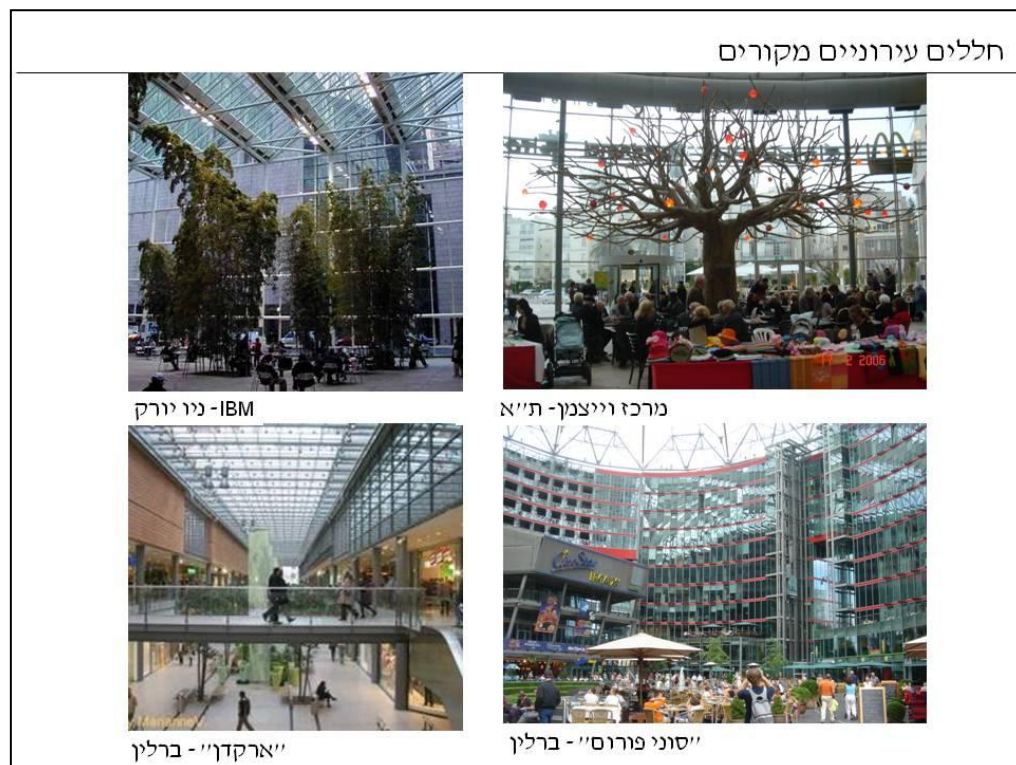
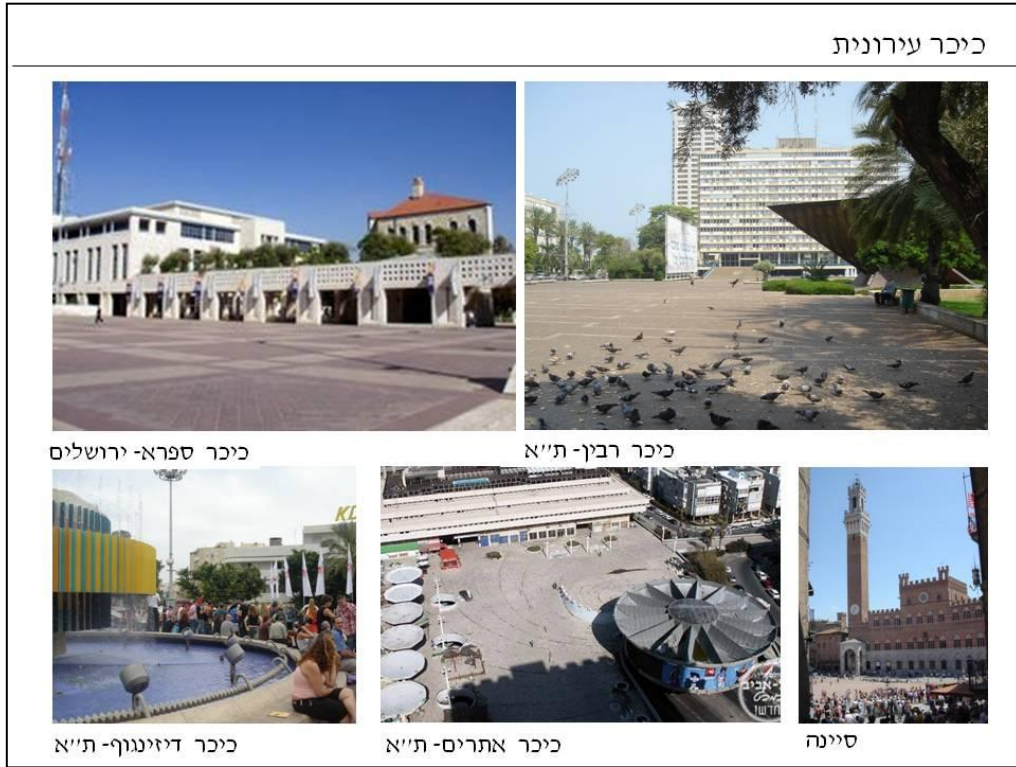


**מה עם המבט הביקורתי, מה עובד ומה לא עובד, האם סיינה, ככר אתרים, ככר ספרא וככר רבין יכולות להיות מוצגות זו לצד זו, האם כולן ככרות שעובדות?**

לא ערכתי שיפוט באופן מודע. ככר אתרים וככר דיזנגוף אינן מוצלחות. ככר אתרים וככר דיזנגוף נקראות ככר. יש לי הרבה מה לאמר על ככר דיזנגוף אך זה לא המקום. לדעתי ככר אתרים נכשלה בעיקר מסיבות לא אדריכליות, השיווק והאוקולוסיה שהתיישבה בה, אלה סיבות כלכליות שגם גרמו לה להיות לא מתחזקת כראוי. מבחינה אדריכלית זוהי אינה ככר, היא לא יוצרת חלל (כמו בסיינה), הסגירות, השערים לא קיימים בככר אתרים, שום דבר לא מגדיר אותה, ריצוף האבן הוא לא נח והיה כנראה סיפור עצוב שיעקב רכטר התפתה לקבלן שמכר לו את האבן הזו. ככר דיזנגוף הרבה יותר מוצלחת ממה שמייחסים לה, היא עובדת, יש שם פעילות ואנשים שלא היו עובדים במתכונת הישנה. היא נכשלה בגלל "העוגה המזמרת" של אגם שתופשת מקום והיא מכוערת.

ככר אתרים וככר דיזנגוף מורמות ומכל מקום צריך לעלות אליהן. בסיינה – מרוב המקומות יורדים אליה, ההגעה פשוטה יותר והחזרה קשה. דווקא ככר אתרים הנושקת לים, במקום להוות מדרגה היורדת אליו מרחיקה אותנו מהים וחוסמת את המבט.

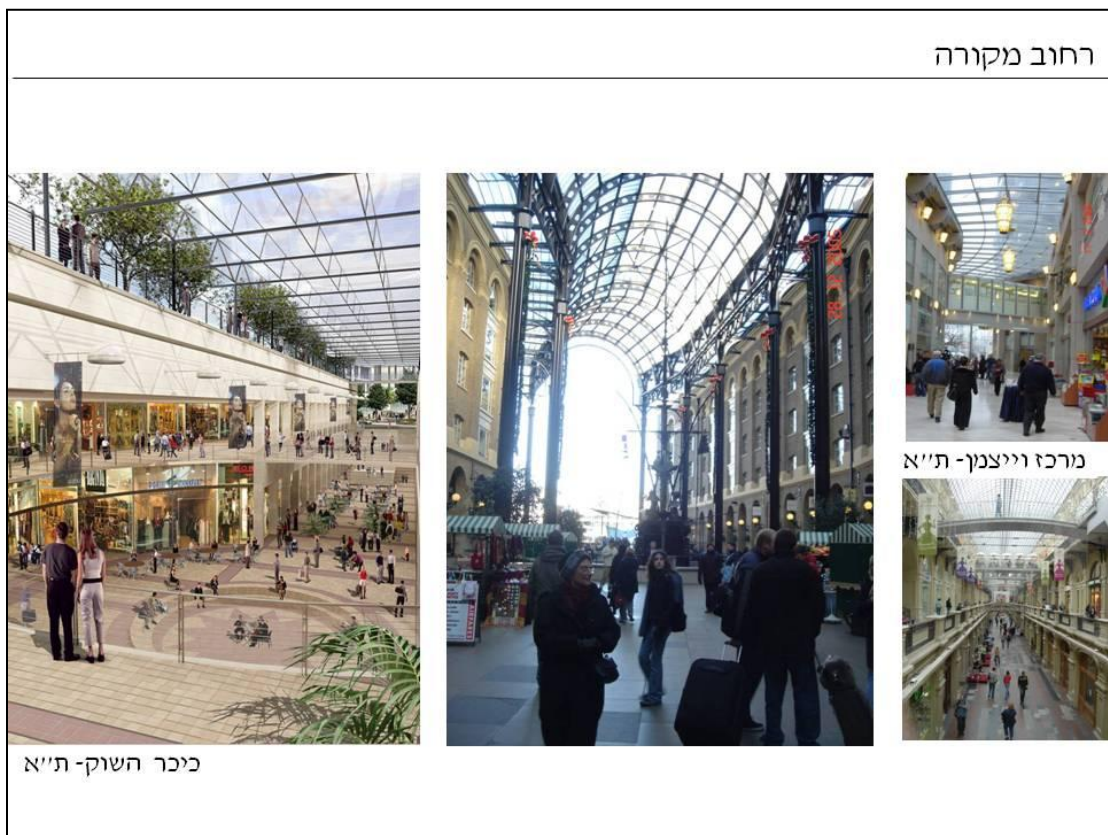
ברור שמקום שיורדים אליו מוצלח יותר. כשלוך ככר אתרים הוא מעבר לענין האדריכלי, בנו מסחר מתחת לכביש. מסחר מוצלח כמו בקניון עזריאלי וקניון איילון עובד למרות שהם לא מוצאים חן בעיני.



אחד הדברים שגורמים להצלחת הקניונים הוא הנהלה מרכזית, היופי של העיר הוא בהיפוך, במקום של הייחוד, של החנויות הקטנות, המגוון שהם תולדה של חוסר בהנהלה מרכזית

הבעיה של הקניון שהוא על פי רוב מחוץ לעיר. גם עזריאלי, איילון ורמת אביב נחשבים בעיני מחוץ לעיר. הם סוגרים עצמם פנימה ומתנכרים. דיזנגוף סנטר הוא דוגמה מוצלחת יותר, הארקדן בברלין – אלה מקומות מוגנים ונקיים הקשורים בכל זאת למרקם העירוני. הצד של הסטריליות וההנהלה המרכזית פחות חשובים. ישנן שאלות מוסריות ופוליטיות וכלכליות – אם מקום מצליח, צריך לתת לו להתקיים.

בשוק הסיטונאי שאנו מתכננים, תכנון מעין רחוב מקורה דמוי קניון בין קרליבך לחשמונאים המפלס הפעיל הוא התחתון אליו צריך לרדת והיו משולבות בו פעילויות תרבות כמו בקניונים בארצות הברית.



כיצד הייתה מגדיר את העקרונות החשובים ביותר של ארגז הכלים האישי שלך?

בעיר יש קונפליקט מובנה – וזהו סימן להצלחה. כשתכנתי את פסגת זאב קיווייתי שיהיו פקקי תנועה – שיוכחו שהמקום עובד ואינו עיר רפאים. ישנם קונפליקטים בין מגורים ומסחר – מתכננים שימוש מעורב למרות שהיזמים שונאים את זה כי זה מוריד את ערך הדירות. זוהי המהות של העיר, אחרת זה עקר – ונותר פרוור. קונפליקט בין הולך הרגל והרכב. פעם חשבו שצריך הפרדה מוחלטת והתוצאה הובילה לערי רפאים. בגילה ורמות בשלבים הראשונים תוכננו מערכות נפרדות להולך הרגל ולרכב, חנויות הפנו את הגב אל הרחוב ואת הפנים לציר הולכי הרגל שנשאר שומם, וכך הן נכשלו לגמרי.



נחלת בנימין – ת"א



הנשתלה – ת"א



מדרחוב הרבט (ישן) – מוסקבה



"ביישה" - ליסבון

"חג יום יום"



קונפליקטים מובנים וקונסטרוקטיביים – זוהי מהות העיר.

הסבר השני הוא שהעיר המסורתית היא כנראה עדיין הפתרון הנכון לערים. הארכיטקטורה של הבניינים יכולה לסבול מהפכות ושינויים תכופים של פוסט מודרניזם, דקונסטרוקטיביזם וכו'. אך תכנון הערים לא עומד במהפכות כאלה כפי שרואים במחצית השנייה של המאה ה-20, נדרשת התפתחות הרבה יותר איטית. תל אביב בתכנית גדס תוכננה על פי העיר המסורתית, והיא אולי מכוורת אבל מוצלחת, היא עובדת. אני גר בשדרות דוד המלך והכל סביב ירוק. אני מתעורר בבוקר ושומע ציפורים. בתוך העיר ישנם הרבה רחובות ירוקים – אפילו ברחוב דיזנגוף.

